

DEMON HOUSE'TAKİ O GECE: PARANORMAL TELEVİZYON ÖRNEKLERİYLE MİMARİ MEKÂNIN DÖNÜŞÜMÜ

Dr. Burak BAYÜLGEN

Giriş

Mimari mekânlar paranormal araştırmacılar için çok büyük bir önem teşkil etmektedirler. Her ne kadar bu araştırmacılar yapılarıdaki paranormal fenomenlerin tezahüründeki en büyük etkenin ölüm olduğunu varsaysalar da çağlar boyu süregelen inanışlarda bu mekânlardaki paranormal fenomenler ölüm kadar izdivaç ve doğum ile de tezahür etmektedirler. Eski Yunan ve Eski Roma'da doğan bebeklerin kötü ruhlardan korunması için nöbetler tutulurdu. Doğum sırasında özel giysiler giyilir, bebek koruyucu ruhlara tanıtılırken şölenler yapılır ve tanrılara adaklar adanırdı. Örneğin; yeni doğan bebeğin başında nöbet tutan bekçilerden biri elinde balta, bir diğeri havan tokmağı ve üçüncüsü de süpürge tutmakta, doğan bebek annesinin bakireyken giydiği elbiseye sarılmakta ve ev içindeki koruyucu tanrıça *Penates*'e tanıtılırken verilen ziyafetlerde anne *Diana*'ya, baba ise nimflere şükranlar sunmaktadırlar (Grant, 2022, 30). Düğün de gelinin baba evi yahut en yakın akrabasının evinde yapılmaktadır. Kapı direklerinin yün yumaklarıyla bağlandığı evine gelen gelin kapı eşiğine basmamakta, akrabaları tarafından içeri taşınmaktadır. **James Grant**'e göre bu inanç bakirelik tanrıçası *Vesta*'dan kaynaklanmaktaydı ve kapı eşiği bu tanrıça için kutsaldı. Ziyafetten sonra gelini yatak odasına götüren Romalı kadınlar sadece bir kez evlenmiş olmalıdırlar. Gelinin yatak odasındaki kanepesi çiçeklerle kaplıyken, kapısındaki kadınlar gece yarısına dek şarkılar söylemektedirler (2022: 36).

Eski Yunan ve Eski Roma'da ölüm, ölen kişinin ruhlar aleminde huzura kavuşması için en başta yaşayanları ilgilendirmektedir. Bir cenazeden sonra evler ve binalar tütsülenmekte, ruhun huzura kavuşması için ziyafetler düzenlenmekte

ve *Merkür*'e adaklar adanmaktadır. Ancak **Grant**'in de belirttiği üzere bir cenaze evindeki temel hissiyatın zafer, barış ve iyi niyet üzerine kurulu olması modernitenin paranormal yorumlamasında farklı boyutlara taşınmaktadır. Artık *Penates*, *Vesta* yahut *Merkür* değil, Gotik mekânın yerini alan ağlardan, frekanslardan ve kanallardan ve hayaletin yerini alan geçişken, gezici, modern bir ruhani varlıktan bahsedilmektedir.

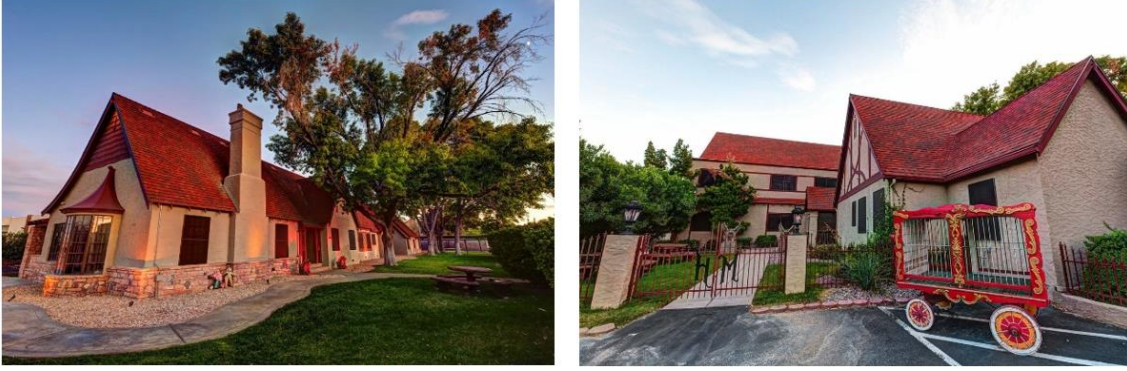
1. Mimari Mekânlar ve Paranormal Televizyon

Mimari mekânların paranormal araştırmalarla olan ilişkisinin özellikle yaşayanları ilgilendiren kısmı televizyon kültüründe bir akım haline gelmiştir. Paranormal araştırmaların televizyonda büyük bir ilgiyle karşılanan macerası resmi olarak 1959 yılında başlamış, kendine ait bir sektöre (*paranormal televizyon*; *paranormal television*'a) dönüşmüş, kendi içinde (i) paranormal, (ii) hayaletler, (iii) UFOlar ve uzaylılar, (iv) psişikler, (v) şehir efsaneleri, (vi) komplo teorileri, (vii) kriptozooloji, (viii) mucizeler, (ix) kuşkuçular ve (x) sözde arkeoloji (*pseudoarchaeology*) olmak üzere çeşitli kategorilere ayrılmıştır.

Kindred Spirits'le isimlerini duyuran **Greg Newkirk** ve **Dana Newkirk**'i paranormal araştırmacılar alanında oldukça önemli kılan özellik ise ilk gezici paranormal objeler müzesi olan Traveling Museum of the Paranormal and the Occult'ı kurmuş olmalarıdır. **Greg** ve **Dana Newkirk** Planet Weird çatısı altında yine "lanetli" bir obje üzerine *The Unbinding* (2023) belgeselini çekmişler, Dayton, Ohio'da bir evin altında çuval bezine sarılı halde bulunan ve daha sonra kendi müzelerinde sergiledikleri bir Afrika putu **Billy Groff** ve **Nick Groff**'un *Paranormal Lockdown*'ının (2016) bir bölümüne konuk olmuşlardır.

Paranormal objeler müzesi denildiğinde kuşkusuz ilk akla gelen isimler paranormal araştırmaların en bilinen çifti **Ed Warren** ve **Lorraine Warren** olsa da **Zak Bagans** da bu konuda çok büyük başarılarla imza atmış, 2016'da Las Vegas'ta kurduğu Zak Bagans' The Haunted Museum üst üste beş sene "En İyi Müze" ve üst üste dört sene "Amerika'nın En Lanetli Mekânı" ödülleri kazanmıştır. Bu müze otuz üç odaya sahip "Wengert malikanesi"dir ve okültizm ile ilişkilendirilmiş sözde karanlık bir tarihçesi olan bir yapıdır. Sadece paranormal objelerden değil, aynı zamanda hikâyesi veya anlatısı ölüm ile ilişkilendirilmiş bölümlerden, temalardan ve objelerden oluşmaktadır. Bu hikâyeler veya anlatılara göre bu objelerde

paranormal hareketlilikler (*paranormal activity*) görülmektedir. Müzenin popüleritesi ilk sezonu 2021’de ülkemizde Blu TV; Discovery +’da yayınlanan ve **Eli Roth**’un yapımcısı olduğu *Haunted Museum* adlı diziyle artmıştır. Bu dizinin bölümlerinde müzede sergilenen, dünyanın en lanetli oyuncak bebeklerinden biri olan *Peggy* ve yine dünyanın en “lanetli” objelerinden biri olan ve pek çok ölüme sebebiyet vermiş Dybbuk dolabının hikâyeleri kurgulanmıştır. **Bagans** 2019 yılında Ammons Ailesi’nin (**Latoya Ammons** ve üç çocuğu) iblisler tarafından ele geçirildiklerini iddia ettiği Gary, Indiana’daki evi satın alarak **Demon House** adlı bir belgesel çekmiş, varlığı daha sonra fark edilen dolayısıyla belgeselde kullanılmayan materyali de **Demon House: The Lost Footage** adı altında yayınlamıştır.



Wengert Malikanesi

2023 yılında Travel Channel tarafından yayından kaldırılan **Dakota Laden**, **Chelsea Laden**, **Alex Schroeder** ve **Tanner Wiseman**’in ekibini oluşturduğu *Destination Fear* programı yayın hayatına *Project Fear* adı altında YouTube üzerinden devam ederken, ekibin son araştırma mekânlarından birisi de **The Conjuring** (James Wan, 2013) filmine ilham veren *The Conjuring House* olmuştur. Ekip bahsi geçen evin barındırdığı paranormal hareketliliği mekân ile ilişkilendirirken **Chelsea Laden** bir mekânda ne kadar korkuyla yüzleşirse paranormal hareketliliğe o denli açık olduğundan ve mekânın kötü ruhları çok daha fazla çektiğinden bahsetmiştir.¹ **Ed ve Lorraine Warren**’in maddi ve manevi gördüğü zarar kadar *Demon House* da **Bagans**’ın en korktuğu paranormal vakaların başında gelmektedir. **Aidan O’Lynn**, **Laden**’i şöyle desteklemektedir:

¹ [YouTube, [bağlantı](#)]

Ne mekân hikâye anlatımından ne de hayalet musallat olduğu bölgeden ayrıştırılabilir. Bu, hikâyemizin geçtiği bir tuval, dramının oynandığı bir sahnedir. Hayaletleri efsanelerinin geçtiği mekân ve çevre babında incelemek, ilahiyatçıların zar zor tanımlayıp anlayabileceği bir şeyin ötesinde bizlere onların ne olduğu ve neden orada olduğu hakkında daha iyi bir fikir vermektedir. (O'Lynn, 2018, s. 35).

Demon House'un anlatısı O'Lynn'in yazdıklarıyla örtüşmektedir: Yaşadıkları mekânda gaipten gelen sesler duyan ve zeminde ıslak ayak izleri bulan **Latoya Ammons** pek çok kilise görevlisi ve medyuma danışarak çocuklarının ellerine ve ayaklarına zeytinyağı sürmüş ancak paranormal deneyimler son bulmamıştır. **Jim Dixon** bu konuda bir mekândaki paranormal deneyimler ile bu deneyimlerin otoriteler tarafından yorumlanmasına dair *Demon House*'un ne derece avantajlı olduğunun altını çizmektedir. Bilhassa polisler, psikiyatrlar ve sağlık çalışanları gibi otoriteler tarafından onaylanan bu ele geçirilme vakası, **Bagans**'ın bu süreçte düşlerine giren yaklaşık 3,5 m'lik "Keçi Adam" adam ile alevlenmektedir (Dixon, 2018).



Demon House'un gerçek hali

Latoya Ammons'ın çocuklarından birinin kimsenin müdahalesi olmadan duvara fırlatıldığına ve bir diğerrinin de geri adımlarla duvara tırmanıp ayaklarının üzerine indiğine dair beyanlarda bulunan otoriteler gotik mekân ve hayalet anlatısını anımsatsa da **Dixon**'ın *Demon House*'un ve genel olarak paranormal televizyon programlarının metodolojisine dair yaptığı eleştiri artık mekânın da hayaletin de dönüşüm ve değişim geçirdiğini göstermektedir: Zifiri karanlıkta bol bol gece görüşü kameralarıyla yapılan araştırmalarda çok da belirgin olmayan gölgelerden ve ses dalgalarındaki parazitlerden başka mekânın hayaletli olduğuna dair bir bulgu elde edilmemektedir. Üstelik **Dixon** çok önemli bir konuya parmak basarak mekânın gotik anlatıdaki gibi bir mekân olmadığını, son derece sıradan bir ev olduğunu belirtmektedir.² Bir sonraki bölümde mekândaki ve mekâna musallat olan hayaletteki bu dönüşüm ve değişime değinilecektir.

2. Dönüşen Hayaletin Dönüşen Mekâna Musallat Olması

Öncelikle dönüşüm geçiren mekânın ve hayaletin 19. yüzyıl ruhçuluğunda nasıl bir perspektiften ele alındığına değinmek gerekmektedir: Bu akımın en önemli isimlerinden biri olan Allen Kardec (1804-1869) ruhlar alemi olan *spatyomda* (*spatium*) ruhların hiyerarşik bir düzende bulunduğunu belirtmektedir. Bagans ve ekibi *Demon House* anlatısından bahsederken bu mekâna musallat olan ruhların zarar verme amacı taşıdığını dile getirmiştir. *Kardecvari* perspektife göre bu sıradan mekânda pek çok korkunç olayın yaşanmasından ötürü musallat olan ruhun *spatyomda* huzura eremediği sonucu çıkarılabilmektedir. Böyle mekânlar burayı evi olarak bilen talihsiz ruhların hayaletleriyle paranormal hareketlilik kazanmakta ve agresif ruhlar kişiye mekânı terk edene dek işkence etmektedirler. Tam da bu noktada paranormal araştırmacılar böyle mekânlarda araştırmaya başlarken çokça şunu söylemektedirler: “*Burada herhangi birisi [ruh] var mı? Amacımız size zarar vermek değil. Eğer söylemek istediğiniz bir şey varsa bir işaret gönderebilir misiniz?*”. Bu araştırmalar zifiri karanlıkta yapılmaktadır ve bu tercih tesadüfi değildir. O’Lynn bu tercihi şöyle açıklamaktadır:

Çoğu hikâye ve deneyimler hassas kimse yalnızken, genellikle dağ başında ya da karanlıktayken gerçekleşir. İnsanlar son derece gelişmiş sosyal kapasitesine rağmen hayvandırlar. Diğer insanlarla olan iletişimi ve desteği

² a.g.e

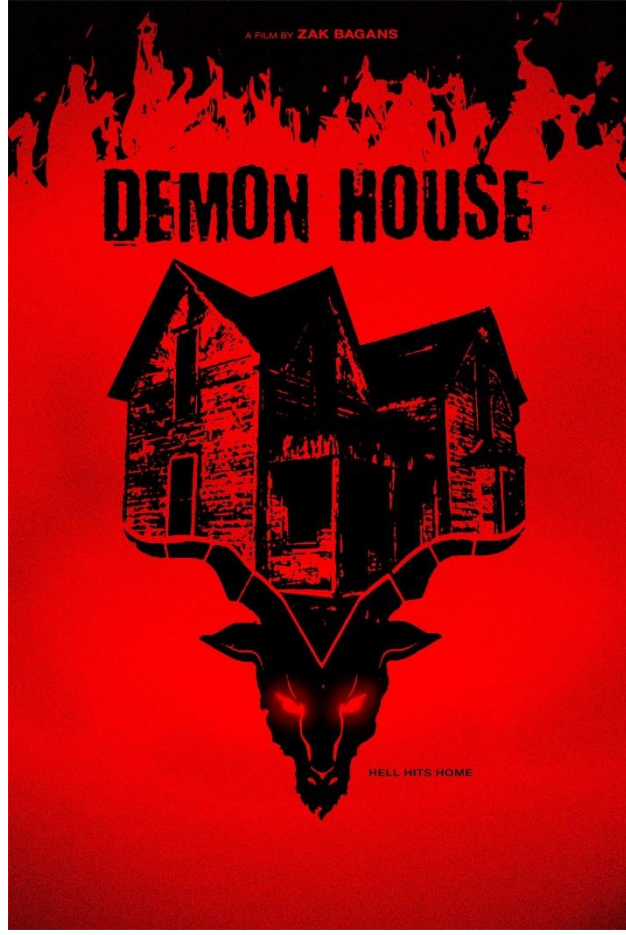
kesilirse, bu sosyal türün algılarının tamamen çalışmadığı bir yerde ilkel korkular zirveye çıkar. Hayaletleri incelemek de bize bir tür olarak sınırlarımızı ve hayaletlerin yüzleştiğimiz korkularımızı yansıtan bir insan formuna nasıl büründüğünü anımsatır. (O'Lynn, 2018, s. 36)

Araştırmacı zifiri karanlıkta buraya musallat olan şeyin ne olduğunu, kötü bir ruh olup olmadığını, yaşarken herhangi bir istismara uğrayıp uğramadığını ve zarar vermek isteyip istemediğini anlamaya çalışmaktadır. Eğer var ise, ruhun yaşarken çektiği azabın anlaşılabilir ve kavranabilirliği, bir nevi dini terimlerle “helalleşilebilirliği”, ruhun zaferi ve araştırmacının iyi niyeti ile harmanlanıp bir anlatıya dönüşmektedir. Ancak mekânın sahibinden bir diğer sahibine geçen **Demon House**'taki bu lanetin kozmopolit bir endişenin aktarımı olduğunu **Paul Manning McCorristine**'den şöyle aktarmaktadır: “Psişik hayalet hikâyeleri, lanetli ev mekânını, kolonilerde ‘potansiyel olarak ölmekte olan İngilizlerden oluşan geniş bir coğrafi diaspora’ ile ilgili endişelerin metropole musallat olduğu kozmopolit bir imparatorluk alanıyla değiştirmektedir” (Manning, 2018, 79). **Demon House**'daki gibi mekânlar da değiştirilmişler, dönüştürülmüşlerdir. Modern hayaletin Gotik hayalettaki gibi özlenen ya da o anda ölmekte olan aile fertlerinden getireceği mesajın alışılmışın dışında olacağını **Manning** şöyle vurgulamaktadır: “Psişik hayalet hikâyesindeki hayalet, -kendi intikalinin hikâyesini anlatan- eski bir insan aktör olmaktan- insan olmayan bir eyleyiciye, ‘yaşayanların fantazmasına’, telepatik bir haberciye veya daha doğrusu, yarı-canlı bir mesaja dönüşür”.³ Artık bu mekânlar modernizm tarafından Teozofik bir metafora ve uyarlamaya tâbi kılınmış, böylece Gotik hayaletin yerini geçişken, Gotik mekânın ise altyapılar, ağlar, frekanslar ve kanallar almıştır. **Manning**'in de ifade ettiği üzere hayaletler yası tutulan ölümler yerine, her yerden gelebilen “Diakkalar”, “Bhutlar” ve “Elementaller”den oluşan gezici hayaletlerdir.⁴ Çatı katları, mahzenler, çift kanatlı merdivenler, seralar yerine mekânın altyapılarına; tellerine, kablolarına, ağlarına, kanallarına ve frekanslarına musallat olmaktadır ki **Manning** bunları “imparatorluğun sınırları” olarak metaforlaştırmaktadır.⁵

³ a.g.e

⁴ a.g.e

⁵ a.g.e



Bagans'ın gerek *Ghost Adventures*'taki (2008) gerek *Demon House*'taki hayaletleri “Gary Galka tarafından frekans adımları arası dağıtılan ‘beyaz gürültü’ ile tasarlanmış ayarlanabilir bir frekans tarama cihazı” olan Ruh Kutusu (*spirit box*) yahut “enerji veya elektromanyetik dalgaları yakalayan ve bunları fonemlere veya kelimelere dönüştüren” Ovilus aracılığıyla iletişim kurmaktadır (*Ghost Adventures Wiki*). *Demon House*'a musallat olan ruhlar Gotik hayaletin yaşarken çektiği azabın anlaşılabilirliğinden ve bir nevi “helalleşilebilirliği”nden ayrılmış, “arada kalmış ağları mecazi olarak bir araya getiren modernitenin somut altyapı kanallarına” (Manning, 2018: 79) ayak uyduran, görgü tanıklarıyla yapılan röportajlarda teknik aksaklıklar çıkaracak denli frekansları ve dalga boylarını bilen, direkt tezahür (*materialization*) etmese de kameranın varlığından haberdar; hatta kameraya naz yapabilecek denli özgüvenli varlıklara dönüşmüşlerdir.

“*Cehenneme açılan portalın*” yeni sahibi **Bagans**, **O'Lynn**'in halk bilimci **Terry Gunnell**'a değinerek efsanelerin “*bir alanı bir mekâna ve bir mekânı yaşayan bir mekâna*” dönüştürmesini (O'Lynn, 2018: 36) Rahip **Mike Maginot**'un şeytan çıkarma ayinini esas itibarıyla mekânın kendisine uygulamasıyla desteklemiş fakat bunu aynı zamanda geliştirmiştir. Yaşayan mekân demek **Ed ve Lorraine**

Warren'ın objelerindeki hareketliliklerin mekânda sabit kalması için bir rahip tarafından kutsanmasından ziyade *Demon House* gibi mekânlara musallat olan hayaletlerin ağlarla, frekanslarla ve kanallarla kendine yeni bir rota oluşturarak buralara yönlendirilmesi demektir. *Demon House*'a musallat olan hayalet ayrıca **Bagans**'ın kendi film materyalinin de lanetlendiğini beyan etmesi ve bu nedenle *Demon House: The Lost Footage*'ı apayrı bir film olarak yayınlamak zorunda kalmasından dolayı yönlendirmede bir çığır açmıştır. 1959'dan günümüze ABD, Kanada, Birleşik Krallık (BBC), Avustralya, İsrail, Hindistan ve Tayland'da uluslararası şirketlerin yayın ağlarında yer bulan paranormal televizyon programlarının sayısının 180'i bulmasıyla oldukça geniş bir coğrafyanın *metaforik sinir sistemine* musallat olan hayaletlerin çokluğu da **Manning**'in teozofik savını desteklemektedir.

Sonuç

Bu yazıda paranormal televizyonun en *ünlü* isimlerinden biri olan **Bagans**'ın belgeseli *Demon House* üzerinden Gotik hayalet anlatısının ve bu anlatının en önemli öğelerinin başında gelen mekânın nasıl yeni bir mekâna ve hayalet anlatısına dönüştüğü incelenmiştir. Bu doğrultuda Gotik anlatıdaki mekâna musallat olan hayaletin artık sabit bir mekâna değil, kozmpolit bir yapının metaforik *sinir sistemlerine*; telgraf tellerine, posta ağlarına, altyapılara ve kanallara musallat olduğu gezgin ve gezici hayaletlere dönüştüğünün altı paranormal televizyon örnekleri verilerek çizilmiştir.

Kaynakça

- Dixon, J. (2018). *Demon House: Watch at Your Own Risk*. Film Inquiry.
- Ghost Adventures Wiki* (7 Eylül 2015). "Equipment" [fandom.com, [bağlantı](#)]
- Grant, J. (2022). *Şeytan Bilimi*. (A. Ceylan, Çev.), Gece Kitaplığı.
- Kardec, A. (1893). *Spiritualist philosophy, the spirits' book*. Boston: Colby And Rich.
- Manning, P. (2018). "Spiritual signal and theosophical noise". *Journal of linguistic anthropology*, 28 (1), ss. 67-92.
- O'Lynn, A.A. (2018). *Ghosts of Place and Spirits of War: Spectral Belief in Early Modern England and Protestant Germany*. (Doktora Tezi, University of Bristol [[bağlantı](#)]).
- Project Fear. (2024). "We Broke Down in Tears | The Real Conjuring House". [YouTube, [bağlantı](#)]